

STRÖVELSTORP

# Så fick Strövelstorp sitt "eget" posthus mitt i byn

Så har Strövelstorp således fått sitt eget lilla posthus och därtill en av landets modernaste och trivsammaste postkontor. Ritat av arkitekt Rune Strand, Strövelstorp, och uppfört "i två delar" av firma Bröderna Paulsson, Spannarp, har posthuset placerats mitt i byn. Kommunen har betalat "fiolerna" och postverket är hyresgäst. På torsdagen invigdes det nya postkontoret av chefen för södra distriktet, postdirektör Folke Reinholdson, Malmö, i närvaro av ett antal inbjudna, däribland representanter för Ausås kommun.

Postmästare O. Bondeson, Ängel-

holm, som är ansvarig för poströrelsen i Strövelstorp, hälsade välkommen till invigningen, varefter postdirektör Reinholdson tog till orda.

Han berättade att Strövelstorp haft eget postkontor i 91 år. Det var 1874 som den första poststationen öppnades. Poströrelsen har hela tiden varit av förhållandevis liten omfattning och någon tendens till ökning har inte förmärkts. I postdirektionens långsiktiga planering var postkontoret i Strövelstorp dömt att försvinna för att ersättas med lantbrevbärare. Det var så sent som i december förra året som den upp-

fattningen ändrades. Poströrelsen hade de senare åren visat en ökande tendens, prognosen för befolkningsutvecklingen i samhället var onekligen klart positiv och detta tillsammans fick postdirektionen att tänka om". Ausås kommun ställde sig mycket välvillig till anskaffandet av en ny lokal och sammantaget resulterade ekvationen i att samhället fick ett eget litet posthus på rekordtid.

Totalt mäter byggnaden 60 kvm. Den inrymmer kassaexpedition med två kassaplatser och särskilt utrymme för allmänheten. Vidare finns ett rum med plats för två brev-bärare, ett sorteringsrum med en postboxanläggning om inte mindre än 148 boxar, samt entré där postboxinnehavarna hämtar sin post. För personalen finns särskild ingång med kapprum, toaletterum och kokskåp. Arkitektoniskt har byggnaden fått ett mycket tilltalande utseende. Den är invändigt hållen i ljusa färger och har en fullt modern inredning.

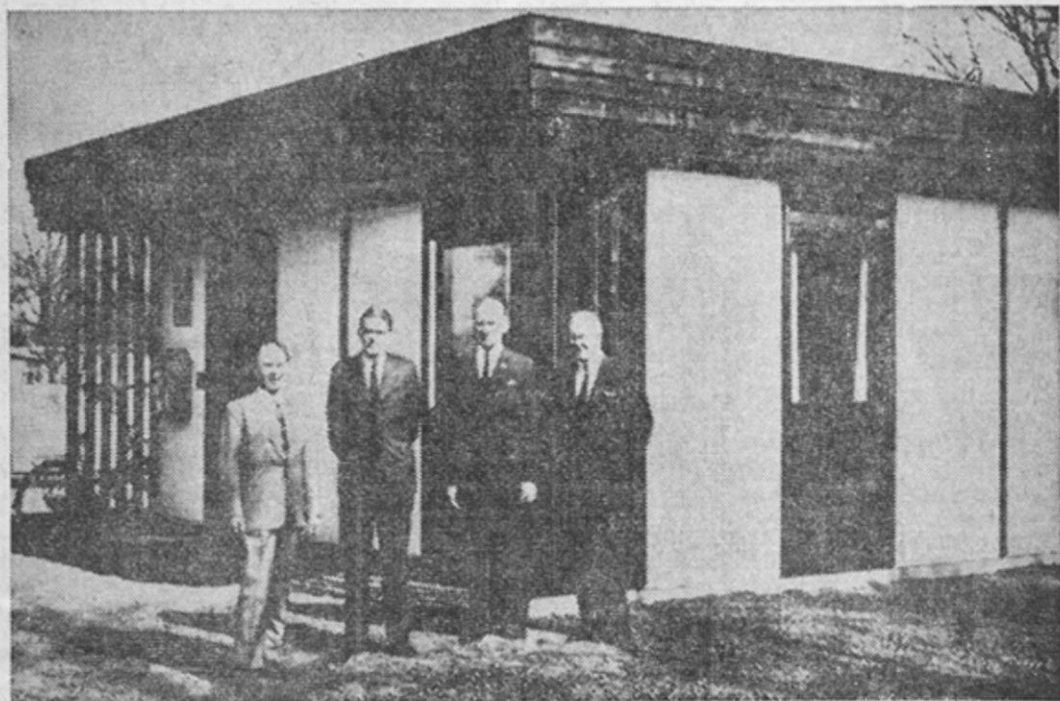
Postdirektör Reinholdson framförde ett tack till Ausås kommun för dess tillmötesgående samt uttryckte postverkets förhoppning att både personal och kunder skulle trivas väl och att lokalerna skall fylla sin funktion.



Poststationens nya föreståndarinna, fru Maja-Lisa Jönsson, be-kantnar sig med sin arbetsplats medan kommunalfullmäktiges ord-förande, landstingsman Erik Bengtsson och postdirektör Folke Reinholdson. Malmö, håller sig på kundsiden.

# Nytt posthus i Strövelstorp

## Rekordsnabbt bygge klart igår



Framför det nya posthuset ses fr. v. postmästare Oskar Bondeson, Ängelholm, postdirektör Folke Reinholdsson, Malmö, kommunalnämndens ordf. Albert Hallefält och kommunalfullm. ordf. Erik Bengtsson.

Strövelstorps nya postanstalt invigdes i går av postdirektör Folke Reinholdsson, Malmö. Ausås kommun har låtit uppföra en helt ny byggnad för postanstalten som hyrs ut till postverket. Det är ett rekordbygge, på två månader har man både projekterat, ritat och uppfört byggnaden.

Frågan om en ny postlokal i Strövelstorp blev aktuell i slutet på förra året. Dåvarande poststationsföreståndaren, fru Helga Jönsson skulle avgå med pension den 1 april och i samband med detta kunde de lokaler som posten hittills disponerat ej längre utnyttjas. Planer har funnits på att

dra in postanstalten och istället ordna lantbrevbäring. Omsättningen har dock ökat och postverket kontaktade Ausås kommun och undersökte intresset för ett lösande av lokalfrågan.

Kommunen var naturligtvis mycket intresserade av att få behålla postanstalten och beslöt också att låta uppföra en byggnad.

Arkitekt Rune Strandh i Strövelstorp fick i februari kommunens uppdrag att rita posthuset. För byggnationen svarade Bröderna Paulssons mekaniska verkstad i Spannarp. Huset byggdes i två sektioner inne i verkstaden i Spannarp och som NST visat på bilder drog en traktor de båda hushalvorna till den centralt belägna tomten i Strövelstorp. Då hade inte mer än två månader förflutit sedan arkitekt Strandh började rita huset!

Postdirektör Reinholdsson redogjorde i korthet för byggnadens tillkomst och överlämnade den till postmästare Bondesson, Ängelholm. Denne lovade att förvalta anläggningen och uttryckte en förhoppning om att den väl skulle tjäna bygden. Efter invigningen blev det en kaffestund för postens och kommunens representanter och postanstaltens personal.

#### Ändamålsenligt hus

Det lilla posthuset mäter en sylvyta på totalt 60 kvm. Där har

man lyckats plocka in en postlokal med två kassaluckor, ett boxrum med 148 boxar, sorteringsrum för två berbärare samt kapprum, lunchrum och toaletter för personalen. Exteriören är mycket tilltalande och interiören är hållen i ljusa, glada färger.

WEI—



Poststationens föreståndare blir fru Maia-Lisa Jönsson.

# Strövelstorps poststation får nytt namn: Ängelholm 2

Den 22 maj sker betydande förändringar i postdistributionen kring Ängelholm. Poststationerna i Spannarp och Vegeholm upphör den 21 maj — samlare av "sistadagsstämplar" bör hålla sig framme! — och i samband därmed namnändras poststationen i Strövelstorp till Ängelholm 2 eftersom omläggningen medför att hela det aktuella området får postadress Ängelholm.

Från den 22 maj drar SJ in uppställningen i Spannarp i anslutning till åget från Ängelholm kl 6, 13, med vilket Spannarp fått sin huvudsakliga post. Därigenom har frågan om neddragning av poststationen där blivit verkligt akut. Enligt nu gällande regler skall en poststation ha ett direktbefjäningssunderlag på cirka 200 hushåll. I Spannarp finns nu endast 8 sådana hushåll.

Från samma dag indras stationen i Vegeholm. Därmed måste naturligtvis den med järnvägen förenade poststationen avvecklas. Det är endast sju hushåll som hämtar sin post där.

— Hela området mellan Rönneå och Vegeå kan lösas som ett trafikkomplex och sysselsätta tre lantbrevbärare på heltid, säger postmästare O Bondesson i Ängelholm apropå de aktuella förändringarna. Vegeholm blir alltså ett avgränsat trafikområde som kommer att betjänas av en bilåkande lantbrevbärning från Ängelholm. Det blir en mindre linje, om framdeles kan utbyggas med vissa delar av Rögles postområde, om det skulle bli aktuellt med nedläggning av järnvägsstationen i Rögle.

I området mellan Rönneå och Vegeå finns nu tre lantbrevbäringslinjer, nämligen Ängelholm—Höja, Ängelholm—Strövelstorp och Spannarp—Ausås. Dessa linjer betjänar nu 12 hushåll men ytterligare 131 hushåll kommer inom värdeförmedlingsområdet efter omorganisationen. Enlast ett hushåll ställs utanför. Den sammanlagda körsträckan uppgår nu till 119,8 kilometer. Utökningen med de 131 hushållen ökar sträckan med

104,1 km. Körsträckan utökas således med 86 procent för att ge bättre service för 16 procent av kunderna i området.

— De nya linjerna kommer att draga en distributionskostnad av 115 kr för varje hushåll, berättar postmästare Bondesson. I Ängelholms stadsbebyggelse ligger kostnaden vid 34 kr per hushåll. Ingen kan således påstå att postverket missgynnar landsbygden.

I samband med omläggningen företas vissa justeringar både beträffande tider för linjerna och sträckningar med det resultatet att vissa kunder kommer att få posten senare än de har den nu. Huvudparten får emellertid klara förbättringar.

— I samband med omläggningen kommer samtliga invånare i hela området att få postadress Ängelholm. Poststationen i Strövelstorp namnändras till Ängelholm 2, säger postmästare Bondesson vidare. Som följd därav kommer boxnumren vid Ängelholm 2 att bli fyrsiffriga. För avhämtning vid Ängelholm 2 (Strövelstorp alltså) kommer att överföras 31 hushåll i Strövelstorps samhälle, vilket egentligen anslutits till lantbrevbärningen. En lantbrevbärarens uppgift är att betjäna den rena landsbygden. Dit hänföres inte bostäder på kortare avstånd än 1 km från postanstalten. Nu avhämtar 107 hushåll sin post i Strövelstorp. Efter omläggningen blir det 142. Först sedan antalet ökat till 200 hushåll kan frågan om inrättande av sk stadsbrevbärning inom samhället bli aktuell.



# I nästan 20 år varade provisoriet Posten i Strövelstorp har fått nya lokaler



— Välkomna in till Strövelstorps nya postkontor: säger postmästare Annbritt Aldeborn och bjuder in till sina nya lokaler i det nybyggda centrat i Strövelstorp. Foto: SVEN-ERIK SVENSSON.

**STRÖVELSTORP:** I nästan 20 år varade provisoriet men nu har äntligen posten i Strövelstorp fått nya lokaler.

— Det kanske inte syns så mycket på utsidan, mer än att det är lite snyggare förstås, men bakom disk är det rena rama revolutionen, säger postmästaren i Strövelstorp, Annbritt Aldeborn.

I de gamla provisoriska lokalerna som posten flyttade in i redan 1965, fick verksamheten trängas på 60 kvadratmeter. Nu har ytan i det närmaste för-

dubblats.

— Förr fick vi ha fikarum, paketinlämning och cykelställ i ett. Nu har vi fått moderna lokaler med ny och fin utrustning.

Posten i Strövelstorp har gamla anor. Redan 1874 fick orten sitt första postkontor och innan dess for postdilignsen förbi på sin väg mellan gästgiverierna i Fleninge och Margretetorp.

Idag arbetar tre personer på strövelstorpskontoret. Förutom postmästaren Annbritt Aldeborn är det Gunilla Lundberg och en brevbärare.

— Nya moderna lokaler har länge varit ett starkt önskemål

från vår sida och det känns väldigt skönt att vi nu har flyttat in, säger postdirektör Karl Claesson från Helsingborg.

— Och strövelstorpsborna verkar gilla det, säger Annbritt Aldeborn.

— Invigningsdagen i måndags var här massor av kunder som ville se sin "nya post". Jättejobbigt, men samtidigt fantastiskt roligt!

Några utökade öppettider eller utökad service innebär inte postens nya lokaler. På den fronten är allt som vanligt.

— Men visst har vi fått det fint, menar Annbritt Aldeborn och bjuder in nya kunder i de fräscha lokalerna