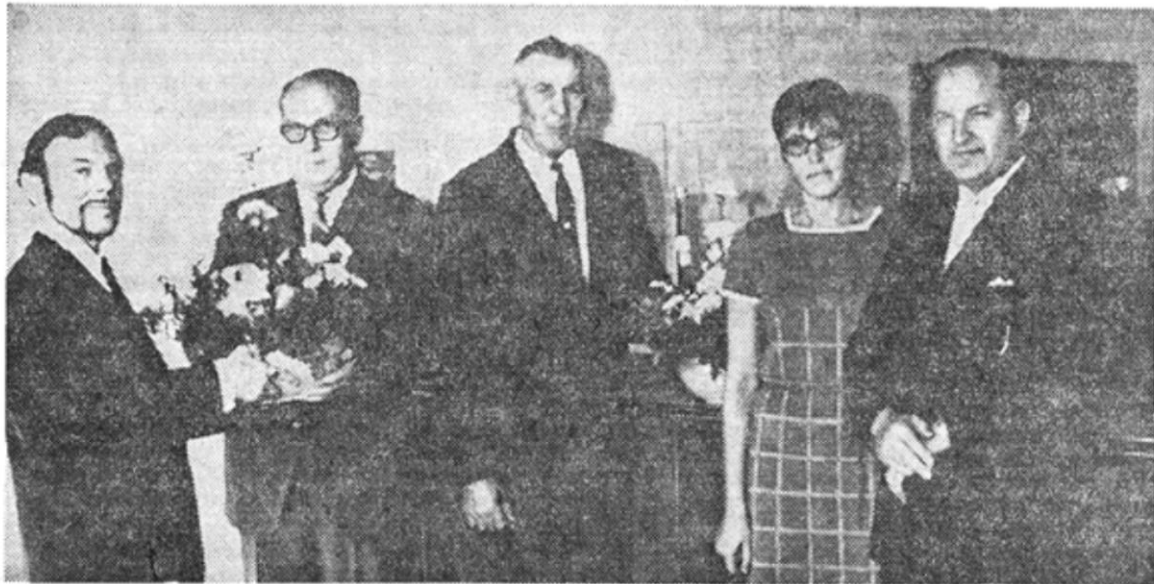


## GREVIE

# POSTSTATIONEN INVIGD



Vid invigningen av toppmoderna poststationen i Grevie ses här fr. v. postmästare Oscar Bondesson, Ängelholm, Förslövsholms kommunalnämndsordf. Nils G. Andersson, Grevie sparbanks vice styrelseordf. Karl Persson, nye poststationsföreståndaren fru Elsa Sjöstrand och kamrer Uno Johansson.

Den nya hypermoderna poststationen i Grevie invigdes på tisdagen i närvaro av bl. a. postmästare Oscar Bondesson, Ängelholm, kommunalnämndsordf. Nils G. Andersson, Grevie sparbanks kamrer Uno Johansson och vice styrelseordf. Karl Persson, itins H. B. Ingelsberg, Grevie, poststationsförest. Elsa Sjöstrand, postbitr. Hertha Nilsson, stationsmästare A. B. Karlsson, Förslövsholm m. fl.

Postmästare Bondesson gav en historik över postens historia i Grevie, lär den under hela 83 år varit inrymd Grevie station under ganska otidsmilda förhållanden. Postens skiljande från stationen var det sista av liknande art inom hela det förvaltningsområde som sorterar under postkonoret i Ängelholm. Poststationen är nrymd i Grevie sparbanks nyupprörda vackra fastighet och är ineriörmässigt ytterst tilltalande med ritmålade tegelväggar, naturträ i taket och tåligt stenplattegolv. Inredningen är av allra senaste slag inom posten med bl. a. glasshalter längs hela expeditjonsdisken och som på elektrisk väg manövreras av kassören vid öppning, vilket är en bidragande faktor till ökad säkerhet mot ev. försök

till postrån. Två kassor finns och i övrigt är allt dimensionerat för att täcka behovet inom överskådlig framtid. Samtidigt fick i går Grevie också s. k. stadsutbäring av posten från Förslöv, vilket innebär en stor serviceförbättring för ortsborna. Tidigare har utbäring ej funnits utan det har varit till att hämta posten på järnvägsstationen i ofta gemensamma fack eller hos affärsmännen. Postmästare Bondesson förklarade så den moderna stationen invigd.

Posten bjöd de närvarande på kaffe med dopp i bankens trivsamma styrelserum, där kommunalnämndsordf. N. G. Andersson framförde kommunens uppskattning och glädje över att postens lokalfråga så föredömligt lösts till kommunens och invånarnas fromma. Han gav också Grevie bank och dess kamrer Johansson en eloge för det gemensamma lösandet av lokalfråga, vilket faktiskt är ytterst unikt, då ju post och bank delvis är konkurrenter. Att posten blir en bra hyresgäst kunde hr Andersson betyga från förhållandet i Förslöv.

**"Hjälp till självhjälp"**

Kamrer Johansson förklarade att

även om bank och post är konkurrenter, kommer det att bo under samma tak ändå att bli positivt för båda parter. Han gratulerade posten till bra utrymme och förnämlig inredning och kunde meddela att det också tack vare posten blev möjligt för banken att slippa investeringsskatten. Det betydde en kostnadsbesparing på 213.000 kronor, vilket i sin tur medfört en med 3-4.000 kronor lägre årshyra för posten. Hjälp till självhjälp alltså! Han hälsade också poststationens nye föreståndare fru Elsa Sjöstrand välkommen och hoppades på gott samarbete, vilket postmästare instämde i. H. Johansson tackade också postbitr. Hertha Nilsson som i många år på ett omtyckt sätt skött posten på järnvägsstationen. Fröken Nilsson, som tidigare varit SJ-anställd tar nu över stadsbrevbäringen för posten i stället. Han framförde även till postmästaren de närvarandes tack för förplägnaden. Till nya poststationens invigning hyllade såväl Grevie sparbank som Förslövsholms kommun med vackra blomsterkorgar.

# Postveteran i Grevie har kört drygt sju varv runt jordklotet

Jag är en lantbrevbärare, står det i den gamla visan. En lantbrevbärare är också Gustaf Thronée i Grevie. Han har varit det i 30 år, och är nu med sina 63 år på nacken pensionsberättigad. Just i dag vid middagstiden blir han hyllad av representanter från postverket. Gustaf Thronée fortsätter som vikarie att tjänstgöra åtminstone till den 1 januari 1967. Med anledning av hans långa och trogna tjänst har NST gjort ett besök hos honom för ett samtal om de gångna åren.

— Egentligen började jag köra post redan 1926 då jag körde för Anton Karlsson i Ramsjöstrand, som tagit sig an postkörningen genom anbud. Vi skiftade om på rundorna Torekov—Hov—V. Karup—Grevie och Ramsjöstrandsrundan, berättar Gustaf Thronée. Men han längtade ut i världen och redan året därpå resta han iväg till Amerika, där han i fem år arbetade hos International Harvester med tillverkning av traktorer och maskiner. 1931 satte depressionen ned produktionen, det blev bara arbete två dagar i veckan, eller rättare sagt nätter, ty under alla fem åren arbetade Gustaf Thronée i nattskift, och han beslöt sig för att återvända till hemlandet.

Han jobbade ett år hos Hedbergs taxi i Förslöv, där han mellan turerna reparerade cyklar, ett år hos Gunnar Ekhem i Håle som långtradarchaufför, och ytterligare ett annat år vid banavdelningen på Grevie station. Så hände det sig att brevberaren i Ramsjöstrand blev sjuk och Gustaf Thronée tog tillfälligt an sysslan, trodde han! Men den förra brevberaren avled, och så tog Thronée jobbet för gott fr. o. m. 1 maj 1936. Det var först nu som post-rundan även omfattade utdelning av post till hushållen, det existerade inte tidigare då det gällde att ta postsäckarna, samt gods till bl. a. handlarna. I två år körde så Gustaf Thronée rundan Killebäckstorp, Öllöv—Vasalt och Glimminge, som postsäcken till Ramsjöstrand och därefter postväskan till nu nerlagda affären i Slättaröd, som innehades av Klara Magnusson.

När SJ år 1938 övertog Algot Perssons busstrafik i Grevie, tog dessa även hand om postsäckarna, och hr Thronée förflyttades till Grevie, och detta har sedan varit hans dagliga rutt med en runda som genom utsträckts från 22 km till nuvarande 38 km. Första åren cyklade han, 1945 köpte hr Thronée motorcykel, vilken kördes ut helt, samt ytterligare två till, varpå han övergick till biltransport, vilken för övrigt blev nödvändig för utrymmets skull med all den ökande posten.

Men åren som jag körde motorcykel i regn och rusk, har gett mig en del värk som jag nu får kännning av, berättar hr Thronée. Av alla vintrar genom åren påstår Gustaf Thronée att den vi nu senast genomlidit varit den besvärligaste eftersom den varat så länge. Flera gånger i vintrar har han inte kunnat komma fram, särskilt i Salomonhög, som alltid är svårt utsatt när Kung Bore är i farten. Då får



Klart för avfärd för ännu en tur, säger jubilerande lantbrevberaren Gustaf Thronée i Grevie.



År 1945 togs den här bilden av lantbrevberaren Gustaf Thronée, med sin första motorcykel.

man kämpa sig fram så långt det går och på sista stället lämna ifrån sig resterande post, och per telefon meddela övergiva hushåll var de kan få hämta posten. Sådant har givetvis hänt tidigare vintrar men det har också hänt, berättar hr Thronée, att bönderna låtit mig sätta cykeln, på den tiden jag använde sådan, och körde med häst och kana genom bygden. Visst har det även sina glädjestunder att köra posten, och värmer verkligen i hjärtat att förnimma de gamlas tacksamhet när man kommer med pensionslappen, och så vill de ju så gärna prata några ord, något som emellertid tiden inte länge medger. Det gick väl en förr i tiden, menar hr Thronée, då det inte var så bråttom, fast ibland kunde det nästan bli för mycket vissa dagar, då många tvungnet ville bjuda in och det var svårt att säga nej.

Ett överslag ger vid handen att Gustaf Thronée färdats i runt tal 30.000 mil under sina postrundor. Det är drygt sju varv runt jordklotet, eller nästan sträckan till månen. Men den gemytliga lantbrevberaren i Grevie fortsätter ett tag till. NST ber få instämna i dagens hyllning till Gustaf Thronée med önskan om lyckosam framtid.

# Definitiv skilsmässa mellan Posten och SJ

Från och med tisdagen den 1 oktober skiljs post och järnväg i Grevie åt. En epok i bygdens historia glr därmed till ända. Posten går sin egen väg och den leder till Järnväggsgatan 5, Grevie Sparbanks utomordentligt vackra nybyggnad, som nu är färdig att tagas i bruk. Därmed har den sista med härnvägsstation föresade poststation inom postkontorets i Angelholm förvaltningsområde upphört.

År 1885 var ett märkesår i Bjärebysgdens historia. Den 7 januari öppnades Halmstad—Angelholm—Hälsingborgs järnväg för trafik och fr.o.m. den 22 augusti etablerades samarbete mellan Postverket o. järnvägen, så tillvida att med järnvägsstationen förenade poststationer inrättades i bl.a. Grevie, Vejbyslätt, Förslövsholm och Skälderviken eller — som det hette fram till den 30 september 1902 — Engelholms hamn. Förslövsholm och Skälderviken äro post-Vejbyslätt är numera indraget. Förslövsholm och Skälderviken äro post-

expeditioner i stark expansion och fr.o.m. den 1 oktober flyttar Grevie postanstalten in i Grevie Sparbanks hus vid Järnväggsgatan.

## INREDNING AV MO) DERNASTE TYP

Frågan om en ny postlokal i Grevie har länge varit aktuell. Den lösning man nu omsider kommit fram till uppfyller mycket högt ställda krav på en lika tip-top som rationell postlokal. Bl. an. blir kassadisen av en helt ny typ, den modernaste hittills i postverket. Glasschaltern täcker såväl hela disken som grindpartiet. Luckorna är försedda med elektisk läsning så att de endast kan öppnas genom utlösandet av en impuls från kassören. Ur säkerhetssynpunkt är denna nya disktyp en värdefull tillgång.

Samtliga utrymmen i den nya lokalen äro så väl tilltagna att de kan väntas täcka behovet under överskådlig framtid. Förest. blir den hittillsvarande poststationsföreståndaren i Västra Karup, fru Elsa Sjöstrand, som är väl meriterad för sin nya uppgift. Hon har bl.a. vid olika tillfällen tjänstgjort i kassaexpeditionen vid postkontoret i Angelholm.

Den nya poststationen blir organiserad som en filialpostanstalt för enbart kassatjänst och boxavhämtning. Som en följd därav anordnas fr.o.m. den 1 oktober mopedburen stadsbrevbäring inom Grevies tätbebyg-

gelse. Brevbäringen kommer att fullgöras av S.J.'s nuvarande postbiträde i Grevie, fru Hertha Nilsson, som därmed övergår i postverkets tjänst.

Stadsbrevbäringen kommer, liksom de nuvarande lantbrevbäringslinjerna, att utgå från postexpeditionen i Förslövsholm. Det innebär i princip att hela distributionsområdet skall ha Förslövsholm som postadress. I avvaktan på en pågående utredning, vari även andra postanordningar äro inblandade, får Grevie dock t.v. behålla sitt ortnamn som postadress. Så värst länge torde uppskovet dock icke bli och när den dagen randos kommer posterpeditionen i Förslövsholm att betecknas Förslövsholm 1 och poststationen i Grevie ett namnändrad till Förslövsholm 2. I samband med att denna åtgärd vidtages kommer lantbrevbäringen i Förslövsholms- och Grevieområdet att utsträckas till alla hushåll vid farbar väg och med längre avstånd till sina postlådor än 200 m. Det är ett icke ringa antal postkunder som då kommer i åtnjutande av en starkt förbättrad postservice.

Den nya postlokalen kommer att invigas på tisdag.

# Grevie-posten Båstad-filial

## Förslövsholm blir Förslöv



Elsa Sjöstrand vid posten i Grevie, som skall ändras till adress Båstad 2, ses här expediera Knut Zackrisson, Grevie.

Fr. o. m. den 1 april kommer poststationen i Grevie att bli filial till postexpeditionen i Båstad. Detta innebär inte någon ändring av den postala servicen vid postanstalten. Alla som hittills haft Grevie som ortadress kommer alltså att från den 1 april bli Båstadsbor.

De som får sin post utdelad med stadsbrevbäring i Grevies tätbebyggelse liksom alla de, som tidigare fått sin post med lantbrevbäring från Grevie, kommer att få ortadressen 260 90 Båstad. För de kunder som hämtar sin post i box eller Grevie blir ortadressen 260 92, Båder vid disken på postanstalten i stad 2. I samband därmed ändras boxnumren i Grevie till fyrsiffriga med begynnelseiffran 2. Box 22 i Grevie ändras t. ex. till Box 2022.

Postanstalten i Båstad namnändras till Båstad 1. Även boxnumren i Båstad blir fyrsiffriga med begynnelseiffran 1. Box 22 i Båstad kommer sålunda att få adressen Box 1022, 260 90 Båstad 1. De som får sin post med stads- eller lantbrevbäring skall behålla ortadressen 260 90 Båstad.

I samband med omorganisationen kommer stadsbrevbäringen i Båstad och Grevie att till övervägande del ske med den s. k. Tjorven. Två bilar kommer att sättas in. Den ena skall betjäna områden öster om postexpeditionen samt Korrods- och Riviera-områdena. Den andra bilen betjänar först Småryd, Tarren och Karstorp, fortsätter genom Sinarpsdalen, betjänar därefter Grevie och avslutar på hemvägen i Dala och Nyled. I Grevie beräknas distributionen vara

avslutad strax efter kl. 12, d. v. s. vid ungefär samma tidpunkt som i Ängelholm.

De nuvarande lantbrevbärarna i Grevieområdet kommer var för sig att betjäna samma områden som tidigare. Som följd av att utgången blir från Båstad kommer färdriktningen på några enstaka vägsträckor att ändras. Alla hushåll som nu ha längre väg till sin postlåda än 200 meter och som ha körbara vägar kommer att få posten hem. Det innebär för Grevieområdets vidkommande att 23 hushåll kommer att få posten hem. Framkörningen till dessa hushåll uppgår till exakt 13 km.

Fr. o. m. den 1 april kommer postexpeditionen i Förslövsholm att namnändras till 260 91 Förslöv. Det är ju för de äldre Förslövsborna en gammal välsänt adress. Så hette posten i Förslöv — dåför tiden Förslöv — under sin första epok, från den 1 januari 1874 till den 31 mars 1879, då posten drogs in. Poststationen i Förslöv nyinrättades fr. o. m. den 22 augusti 1885 men namnändrades till Förslövsholm fr. o. m. den 1 januari 1921 för att den ankommande posten inte skulle felsorteras till Förslöv. Sedan denna ort fr. o. m. den 1 maj 1970 upphört som ortadress finns det ingen anledning längre att behålla den mer tungrodda benämningen Förslövsholm.

Redan fr. o. m. den 1 mars kommer en genomgripande omläggning att genomföras beträffande distributionen i Förslövsområdet. Hittills har de två lantbrevbärarna där varit cyklande stadsbrevbärare innan

de påbörjat sin egentliga syssla som lantbrevbärare. Det har medfört att utgångstiden för lantbrevbärarna blivit alltför sen.

Fr. o. m. den 1 mars skiljs därför stadsbrevbäringen från lantbrevbäringen och hela tätbebyggelsen i Förslöv kommer att bli ett stadsbrevbäringsdistrikt. Annu är distriktet inte tillräckligt stort för att betjäna av en Tjorv varför distributionen t. v. kommer att ske med moped. I tätbebyggelsen i nära anslutning till Förslövs samhälle överförs 32 hushåll från lant- till stadsbrevbäring. Det gäller i huvudsak hushåll längs Magretertorpsvägen och i Olstorsområdet.

De båda lantbrevbäringslinjerna i Förslöv kommer att sammanslås och vara avslutad omkring kl. 13. till en linje. Distributionen beräknas med en körsträcka på 8,1 km. Nya framkörningar kommer att göras till 12 hushåll vid farbara vägar.

I samband med omläggningen den 1 mars kommer ett cirka 15 fasta hushåll och ett 100-tal sommarhushåll i Stora Hult att få stadsbrevbäring och ortadressen 260 83 Vejbystrand. De får därmed en väsentligt förbättrad service. I Stora Hult får korrespondenterna nu sin post ungefär kl. 12. Efter överflyttningen till Vejbystrand beräknas utdelningen där ske omkring kl. 10.

De hushåll som överförs från lant- till stadsbrevbäring slipper ifrån tvänget att ha sina postlådor samlade vid stoppställen. De får nu postlådonas uppsatta vid tomgränser. Personal från postkontoret kommer i god tid att anvisa lämplig plats för varje enskild postlåda.